

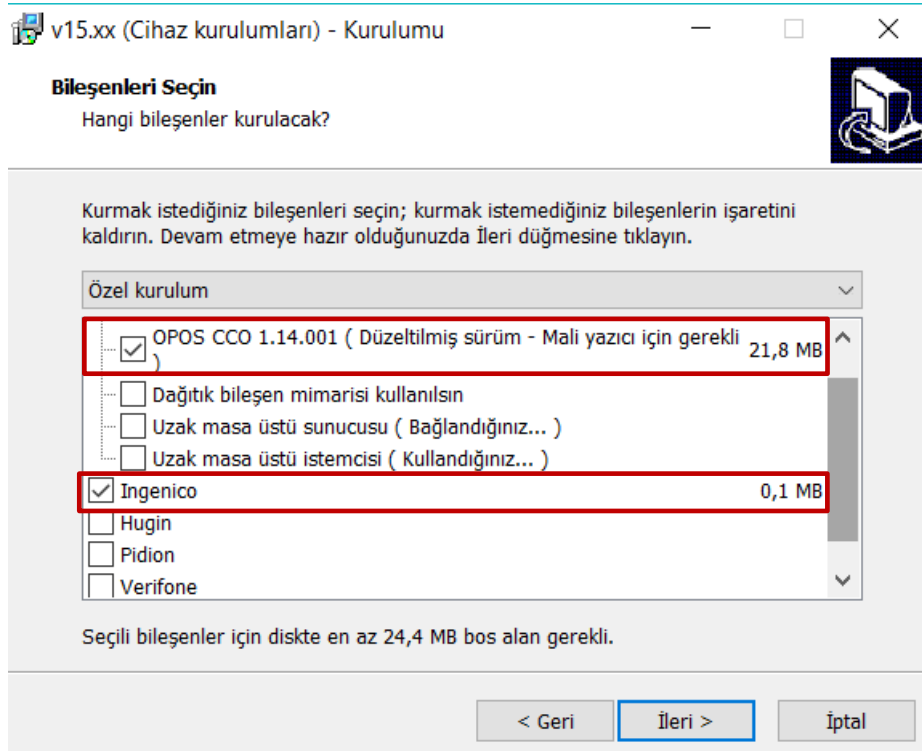
YÖKC İNGENİCO – MİKROSHOP/MİKSHOP KURULUM DOKÜMANI

Yeni nesil ÖKC cihazlardan birisi olan İngenico'nun, programımızla haberleşmesi için bir takım ayarlar yapılması gereklidir. Bu kapsamda, OPOS Manager alt yapısındaki değişiklikler ile birlikte yeni alanlar da eklendi.

İngenico kurulum işlemlerimize ilk olarak 'Pos_Setup' dosyasını yükleyerek başlıyoruz. (**Pos_setup çalıştırırken mutlaka yönetici olarak çalıştırıyoruz**) Karşımıza gelen ekranda yükleme işlemleri gerçekleştirilecektir.

Bu ekranda öncelikle '**OPOS CCO**'nun seçili olması gerekmektedir. Hatta YÖKC'nin olmadığı yerlerde de Mikroshop/Mikshop'un çalışması için mutlaka "OPOS" sürücüsünün yüklenmiş olması gerekmektedir. Eğer yüklenmediyse Mikroshop/Mikshop u çalıştırdığınızda '**OPOS SÜRÜCÜLERİ YÜKLENMEMİŞ**' uyarısı alırsınız.

OPOS CCO sürücüsünü seçtikten sonra diğer bir seçmemiz gereken alan '**İngenico**' dur.



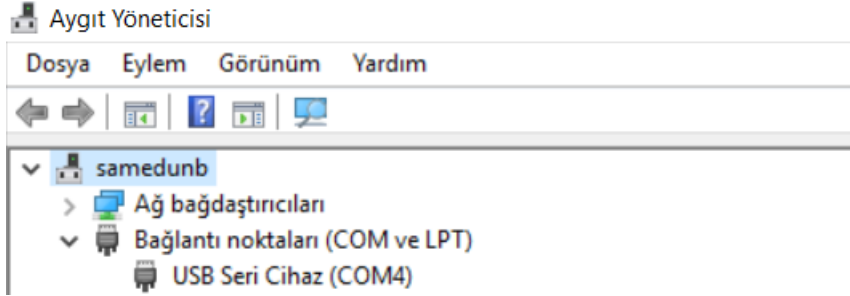
İngenicoyu da seçtikten sonra sırası ile "ileri", "ileri" ve "kurun" butonlarına basarak kurulumu tamamlıyoruz.

Önemli Not: Kurulum ekranında görmüş olduğunuz Hugin, Pidion ve Verifone cihazları ile ilgili alt yapı çalışmalarımız devam etmektedir.

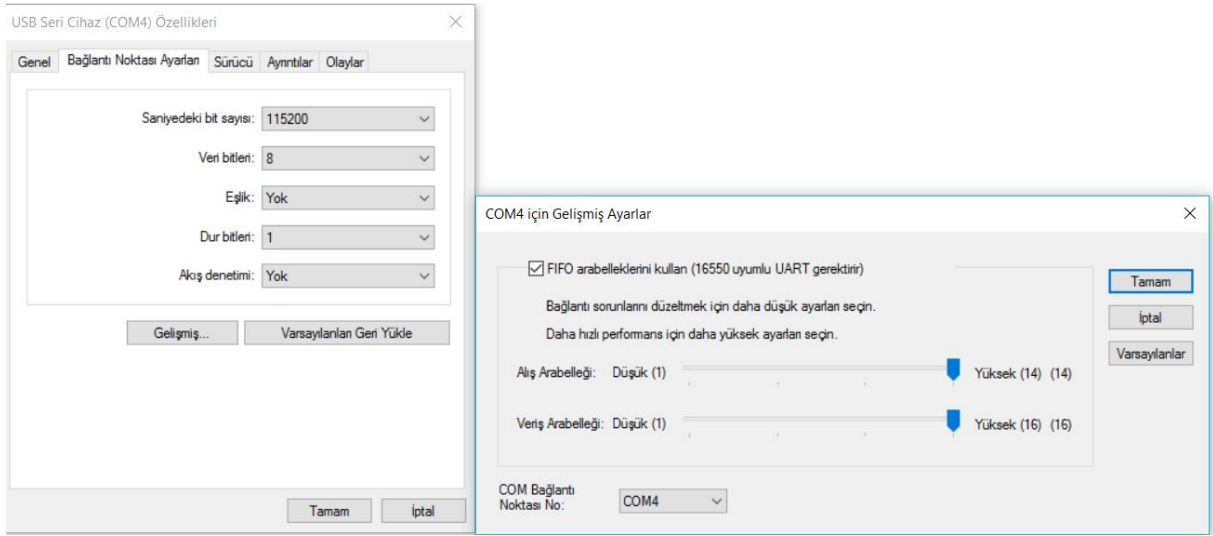
Bu kurulum işlemi bittikten sonra cihazın bağlantı ayarlarını kontrol etmemiz gerekmektedir. İlk olarak bilgisayarımızdaki Aygıt Yöneticisinden bağlantı tipini kontrol etmeliyiz.

- Aygıt Yöneticisi

Cihaz, bilgisayara bağlandığı zaman, bilgisayar ile cihaz arasında bir 'Seri Cihaz' bağlantı noktası oluşmaktadır. (COM1, COM2 vb.) Bu bağlantı noktasının serisini öğrenmemiz için aygıt yöneticisini kullanırız. (Bilgisayarım ikonuna sağ tıklayıp yönet dediğinizde, aygıt yöneticisi ekranına ulaşabilirsiniz.)



Bu kontrol yapıldıktan sonra Opos sürücüsünün ".ini dosyası" olan C:\Program Files (x86)\Mikro\POS\Ingenico\GMP.ini dosyasına gidilmeli ve aygıt yöneticisinde kontrol etmiş olduğumuz seri cihaz bağlantı noktasını Comport (COM4) ve BaudRate (115200) GMP.ini dosyasına tanımlayarak cihaz ve bilgisayar arasındaki kontrol bağlantısı tanımlanmalıdır.



GMP.ini dosyasında yukarıdaki ayarların kayıtlı olması gerekmektedir.

GMP - Not Defteri

Dosya Düzen Biçim Görünüm Yardım

```


[[GMP]
IsCheckStructVersion = 1
RetryCounter = 3
IpRetryCount = 3
AckTimeOut = 3000
CommTimeOut = 90000
InterCharacterTimeOut = 100


```

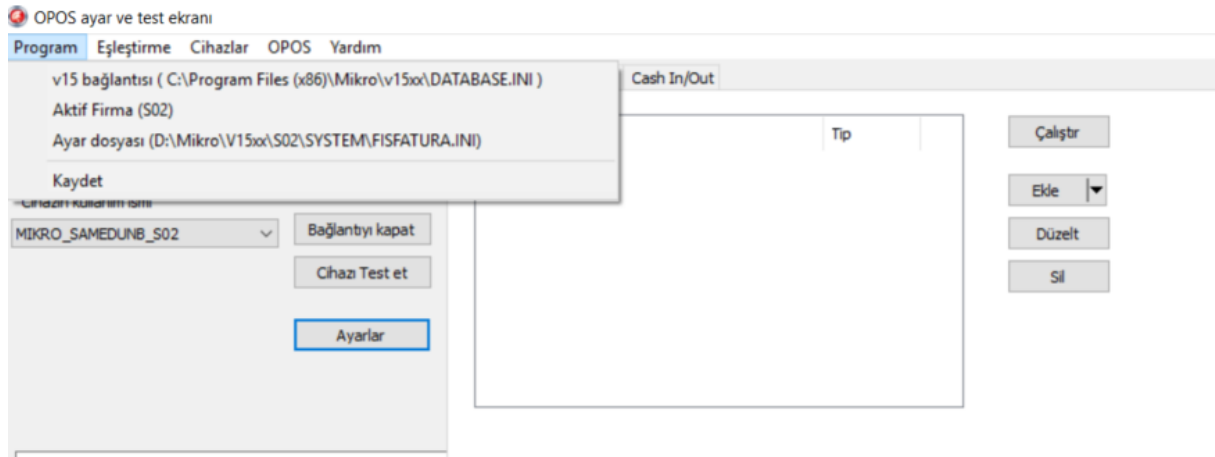
```

[CONNECTION]
PortName = \\.\COM4
BaudRate = 115200
ByteSize = 8
fParity = 0
Parity = 0
StopBit = 0
IsTcpConnection = 0
IP = 127.0.0.1
Port = 7500

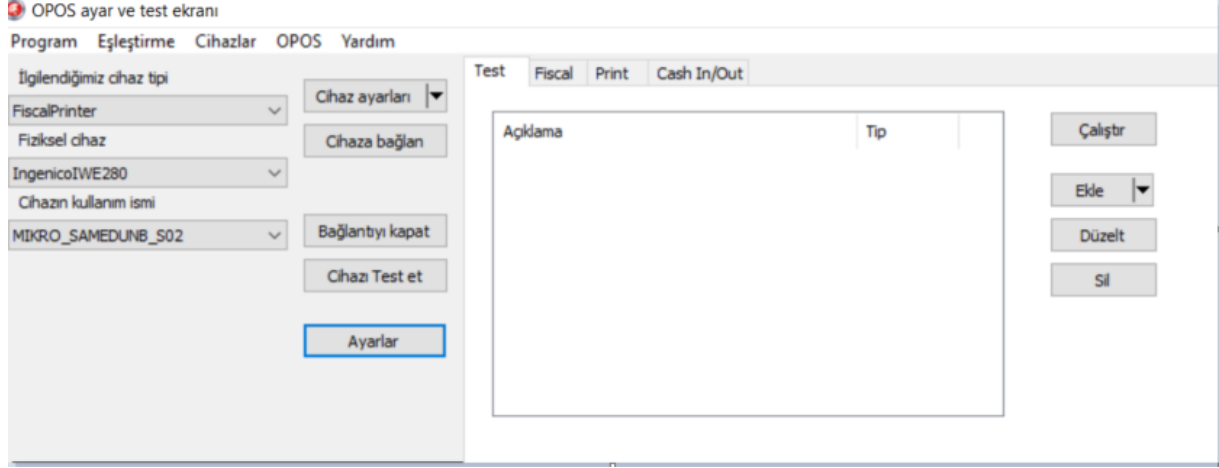
```

Bu kontrol yapıldıktan sonra sıra İngenico ile haberleşebilmeleri için gerekli ayarların yapılmasına gelecektir. Bu ayarlar yapılırken  yönetici olarak çalıştırılır. OPOS Ayar ve test ekranı açılacaktır. Bu ekranda Program - V15 bağlantısı - Aktif Firma ve Ayar dosyası alanlarına sırası ile giriş yapılır.

- **V15 Bağlantısı:** Bu butona tıkladığınızda Mikro programının DATABASE.İNİ dosyasını seçmeniz için bir ekran açılacaktır. Burada DATABASE.İNİ dosyasını seçiyorsunuz. Örnek olarak C:\Program Files (x86)\Mikro\v15xx altındaki DATABASE.İNİ dosyası seçilir.
- **Aktif Firma:** Database.ini dosyasını seçtikten sonra sıra firma seçimine gelir. Burada kullanacağınız firmanın seçimini yapmanız gerekmektedir.  **Ayar Dosyası:** Bu alanda FİSFATURA.İNİ dosyası seçilecektir. Bu dosya otomatik olarak oluşmaktadır.



Programdaki ayarları yaptıktan sonra diğer seçim alanlarına gerekli bilgilerin yazılması gerekmektedir.



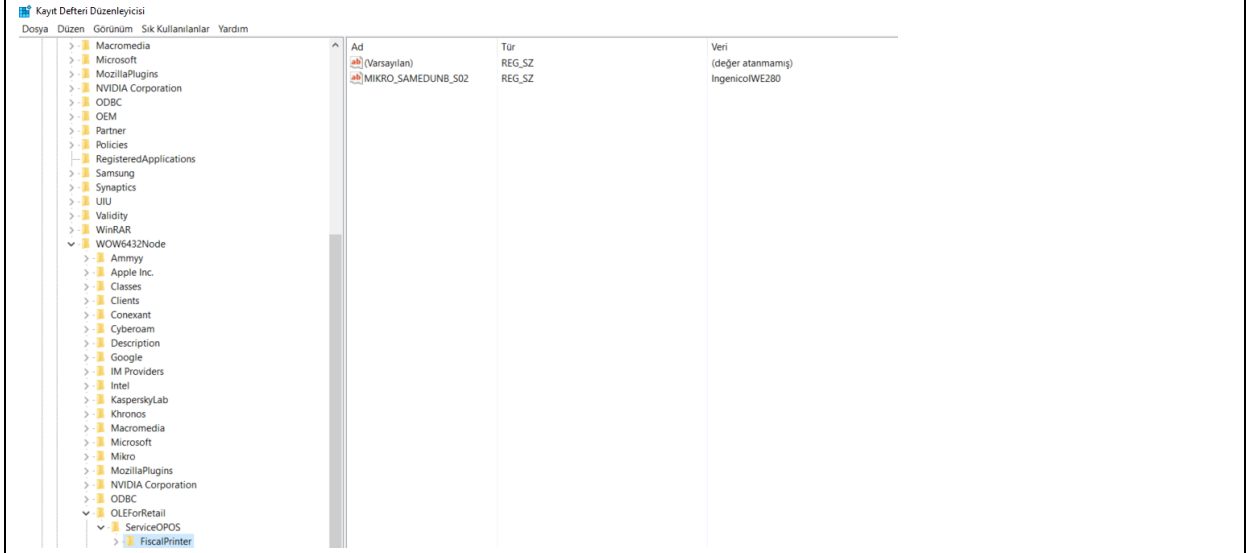
İlgilendiğiniz cihaz tipi: FiscalPrinter olarak otomatik gelecektir.

Fiziksel Cihaz: Cihazlar >>> Ekle >>> Fiscal Printer >>> Ingenico >>> ve karşınıza çıkan ekranda cihazınızın **modeli ve versiyonunun seçilmesi gerekmektedir.**

Cihazın kullanım ismi: Bu alan, ilk kurulumu yaptığınızda boş olarak gelecektir. Sağ tuşu ile 'YENİ' dediğinizde kullanım ismi bu alana otomatik gelecektir.

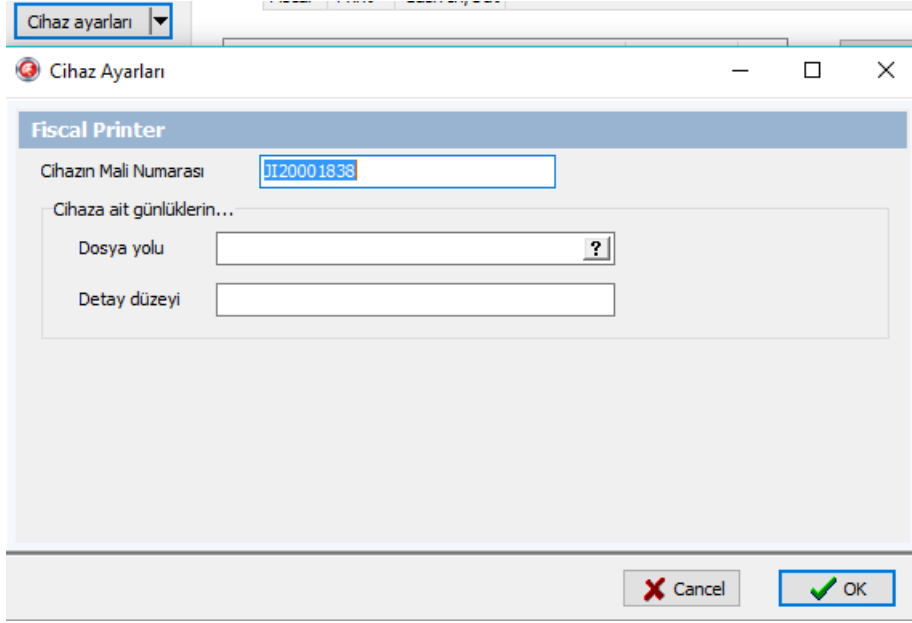
Not: Bu alan gelen isim regedit te yazmaktadır. Bu alanın dilerseniz ismini değiştirebilirsiniz. Fakat ismini değiştirdiğiniz de regedit te de bu ismin değiştiğini görmemiz gerekmektedir.

Başlat > Çalıştır > Regedit (Yönetici olarak çalıştırılacak) > HKEY_LOCAL_MACHINE > SOFTWARE > WOW6432Node (eğer makine 64 bit ise bu alan açılacak) > OLEForRetail > ServiceOPOS > FiscalPrinter

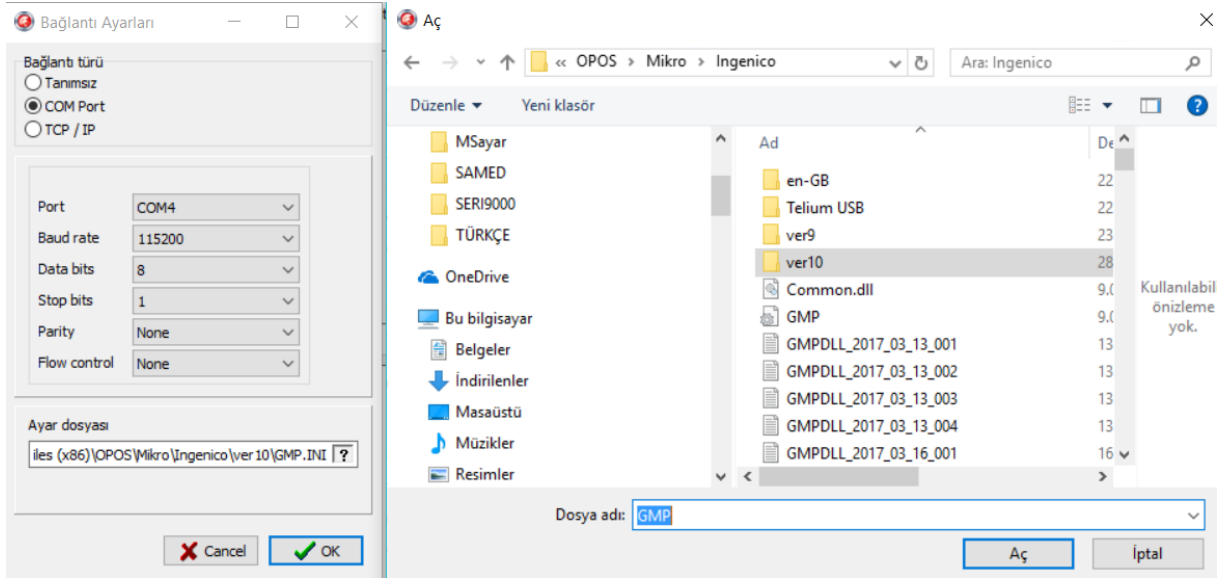


Oposmanager'ın ana sayfasındaki işlemleri de yaptıktan sonra sıra '**CİHAZ AYARLARINA**' gelir. Cihaz ayarlarında da kullanmış olduğunuz Ingenico modelinin seri numarasını yazmanız gerekmektedir. Dosya yoluna da cihaza ait günlüklerin yazılması için dosya yolu belirtilmelidir. **(Bu alana bilgisayarınızın temp dizinini verebilirsiniz.)**

Örnek olarak C:\Users\samedu.MYE\AppData\Local\Temp. Bu dizini vermemizin sebebi ise oposmanager ana ekranında ki yardım butonuna bastığınızda karşınıza temp dizinini getirmesidir.



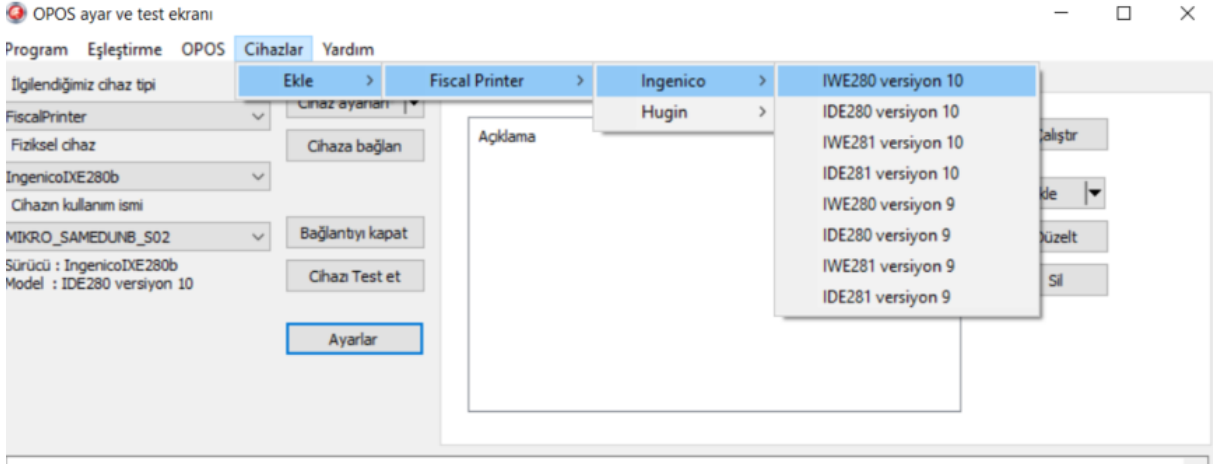
Seri numarasını girdikten sonra bu kez de cihaz ayarlarından **'BAĞLANTI AYARLARINI'** seçiyoruz. Ayar dosyası bölümündeki soru işaretine tıklayarak sırası ile Program Files (x86) / Program Files >>> Opos >>> Mikro >>> Ingenico klasörlerini takip ederek versiyon 9 / versiyon 10 klasörleri içindeki **GMP.INI** dosyasını seçmeniz gerekmektedir.



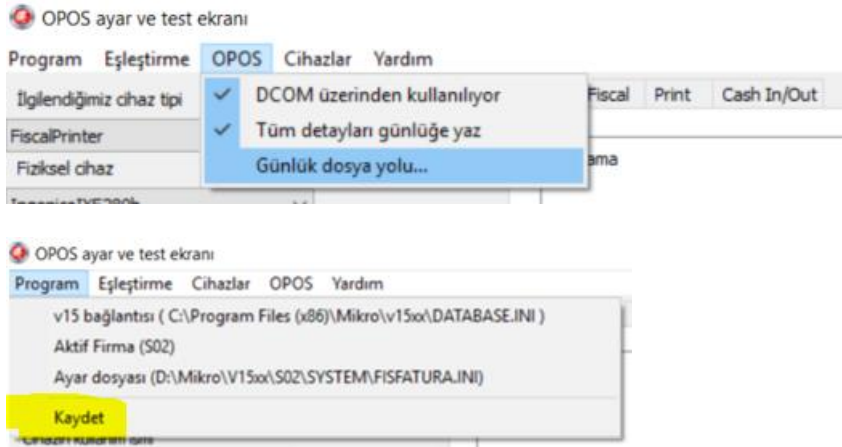
Burada önemli bir özellikten daha bahsetmek istiyoruz. Opos ayar ve test ekranına girdiğinizde **(Her zaman yönetici olarak çalıştırıyoruz)** sırası ile Cihazlar >>> Ekle >>> Fiscal Printer >>> Ingenico >>> ve karşınıza açılan ekranda cihazınızın **modeli ve versiyonunun seçilmesi gerekmektedir.**

Not: Cihazın versiyonunu öğrenmek için; cihazın üzerinde sırası ile F tuşu >> Yazarkasa Pos Ayarları >> Programlama >> Programlama bilgilerine bastığınızda cihazdan bilgiler hakkında bir kağıt çıkacaktır. Kontrol etmeniz gereken alan GMP3 VERSİYON: P10 ya da P9 dur.

Bu işlemi gerçekleştirdikten sonra opos ayar ve test ekranında sürücü ve model bilgilerinin dolu olduğunu görmüş olacaksınız.

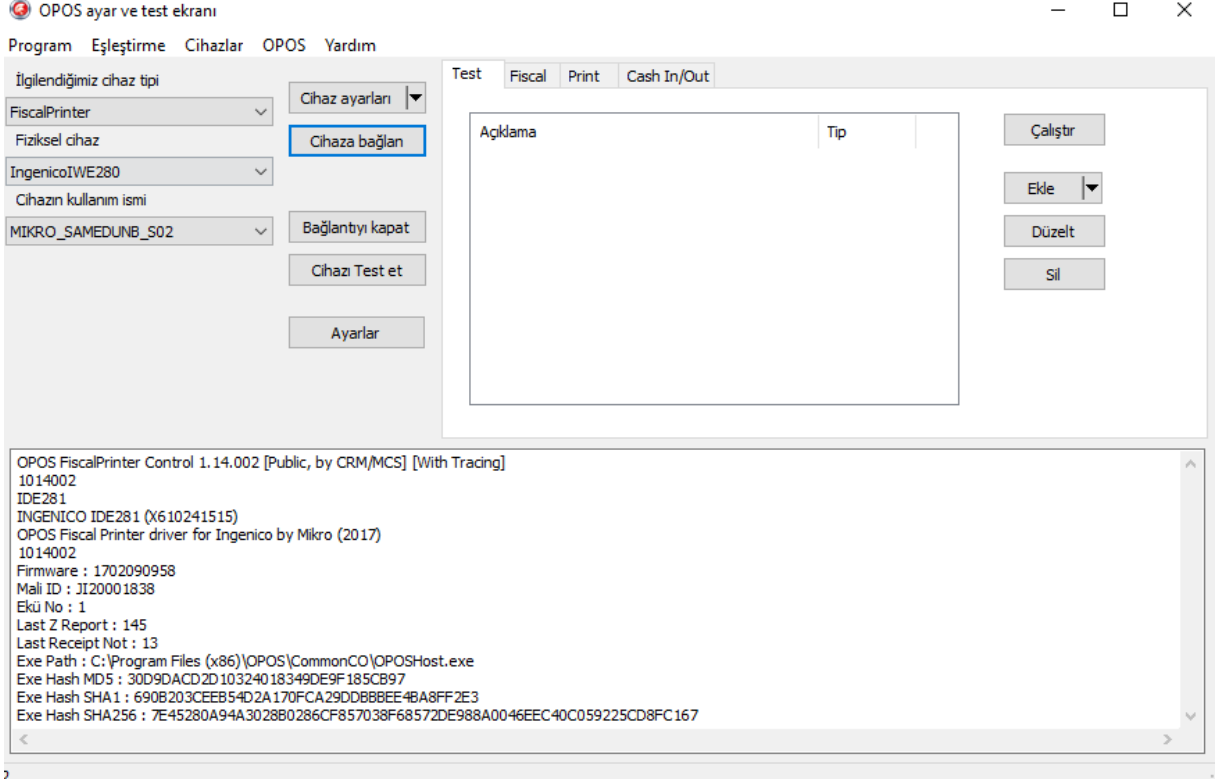


Yine bu ekrandan çıkmadan OPOS menüsüne gelerek orada ki bilgilerinde seçili olması gerekmektedir. Günlük dosya yolu bilgisinin de girilmiş olması gerekmektedir, çünkü program cihazla ilgili bir hata verdiğinde belirtmiş olduğunuz dosya yoluna bu hataları yazmaktadır.



Kayıt ettikten sonra '**CİHAZA BAĞLAN**' diyerek cihaz ve bilgisayar arasındaki bağlantıyı kurmaya başlıyoruz.

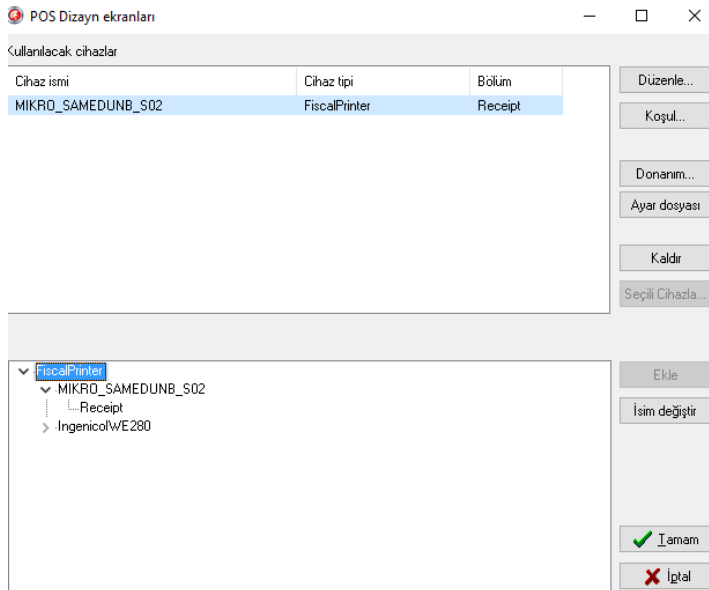
Cihazın alt kısmındaki açıklamaları gördüğünüzde cihaz ile bağlantı gerçekleştirilmiş demektir.



Cihaz bağlantısını gerçekleştirdikten sonra '**AYARLAR**' butonu ile cihaz ve program arasındaki vergi, ödeme ve birim tanımlamalarını oluştururuz.

Bu ekranda Fiscal printer – ilgili firma – cihazın tipi – Receipt seçerek ekle diyoruz ve ilgili seçimimizi kullanılacak cihazlar alanında görüyoruz. Bu alanda '**DÜZENLE**' butonuna basarak önemli olan eşleştirme ekranı karşımıza geliyor.


Düzenle dedikten sonra karşımıza gelen 'Section Designer' ekranına geçiş yapıyoruz. Bu ekranda Taks Types (Vergi eşleşmesi), Unit Types (Birim eklenmesi) ve Payment Types (Ödeme tipi eşleşmesi) işlemleri yapılır.



- Taks Types (Vergi Eşleşmesi)

Taks Types seçimi yapıldığında da ekran boş olarak karşımıza gelecektir. **(daha önce kurulum**

yapılanlarda dolu olabilir)

Ayar butonuna bastığınızda seçim yapabileceğiniz ekran karşınıza gelmiş olur. İlgili vergileri seçtikten eşleşmesi yapıldıktan sonra diğer olmayan vergiler için “KDV (%0,00)” mutlaka seçilmelidir. İşlemlerimiz bittikten sonra ilk önce ‘ok’ butonuna basıyoruz, sonrasında karşımıza gelen ekrana  kaydet diyerek ekranı kapatıyoruz.

Vergi Eşleştirme

| No | İsim | Sabit (TL) | Oran (%) | Cihaz Vergi tipi |
|----|---------------|------------|----------|------------------|
| 1 | YOK | 0 | 0 | KDV (%0,0000) |
| 2 | K.D.V. (%) 1 | 0 | 1 | KDV (%1,0000) |
| 3 | K.D.V. (%) 8 | 0 | 8 | KDV (%8,0000) |
| 4 | K.D.V. (%) 18 | 0 | 18 | KDV (%18,0000) |
| 5 | K.D.V. (%) 26 | 0 | 26 | KDV (%0,0000) |
| 6 | ÖZEL MATRAH | 0 | 0 | KDV (%0,0000) |
| 7 | | 0 | 0 | Tanimsız |
| 8 | | 0 | 0 | Tanimsız |
| 9 | | 0 | 0 | Tanimsız |
| 10 | | 0 | 0 | Tanimsız |

Kayıtlarda isim yerine oranları kullan

SectionDesigner

TaxTypes

```

<TR mikro_adi="YOK" okc_index=2 />
<TR mikro_adi="K.D.V. (%) 1" mikro_yuzde=1 okc_index=6 />
<TR mikro_adi="K.D.V. (%) 8" mikro_yuzde=8 okc_index=3 />
<TR mikro_adi="K.D.V. (%) 18" mikro_yuzde=18 okc_index=1 />
<TR mikro_adi="K.D.V. (%) 26" mikro_yuzde=26 okc_index=5 />
<TR mikro_adi="ÖZEL MATRAH" okc_index=2 />

```


Not: Önceki versiyonlardan farklı olarak yeni versiyonda vergiler ekranında decimal hane sayısı 4 olarak belirlenmiştir.

- Unit Types (Birim eklenmesi)

Unit Types seçimi yapıldığında da ekran boş olarak karşımıza gelecektir. **(Daha önce kurulum**

yapılanlarda dolu olabilir) Bu yazıları silip  ayar butonuna bastığınızda seçim yapabileceğiniz

ekran karşınıza gelecektir. Farklı bir ekran geliyor olacak. İki bölüm halinde bu ekranı düşünecek olursak, ilk olarak üst tarafta belirtilen zorunlu alanları seçip ekle diyerek alt ekrana almış oluruz.

İşlemlerimiz bittikten sonra ilk önce “ok” butonuna basıyoruz, sonrasında karşımıza gelen ekrana  kaydet diyerek ekranı kapatıyoruz.

BirimTanimlari

| Kullanılmış | isim | tip | Uluslararası kodu | Uluslararası ismi |
|-------------|--------|---------|-------------------|-------------------------------|
| zorunlu | ADET | Miktar | NIU | number of international units |
| | AY | Zaman | MON | month |
| | CM | Uzunluk | CMT | centimetre |
| | CM2 | Alan | CMK | square centimetre |
| | CM3 | Hacim | CMQ | cubic centimetre |
| | ÇUVAL | Miktar | SA | sack |
| | DAKİKA | Zaman | D61 | minute |
| | DM | Uzunluk | DMT | decimetre |

Ekle

| Program Stok kodu | Ondaklı Miktar | Program Birim ismi | Program Birim tipi | Çarpan | Cihazdaki Birim karşılığı |
|-------------------|-------------------------------------|--------------------|--------------------|--------|---------------------------|
| * | <input checked="" type="checkbox"/> | | Miktar | 1 | NUMBER |
| * | <input checked="" type="checkbox"/> | ADET | Miktar | 1 | NUMBER |
| * | <input checked="" type="checkbox"/> | KİLOGRAM | Ağırlık | 1 | KİLOGRAM(ondaklı) |

Kaldır

OK

Cancel

F4 tuşu üst satırdaki hücreyi kopyalar

SectionDesigner

UnitTypes


```

<TR mikro_tip="Miktar" okc_carpan=1 okc_tip="NUMBER" Stok_Kod_Yapisi="*" />
<TR mikro_adi="ADET" mikro_tip="Miktar" okc_carpan=1 okc_tip="NUMBER" Stok_Kod_Yapisi="*" />
<TR mikro_adi="KİLOGRAM" mikro_ondaklı=1 mikro_tip="Ağırlık" okc_carpan=1 okc_tip="KİLOGRAM*" Stok_Kod_Yapisi="*" />

```

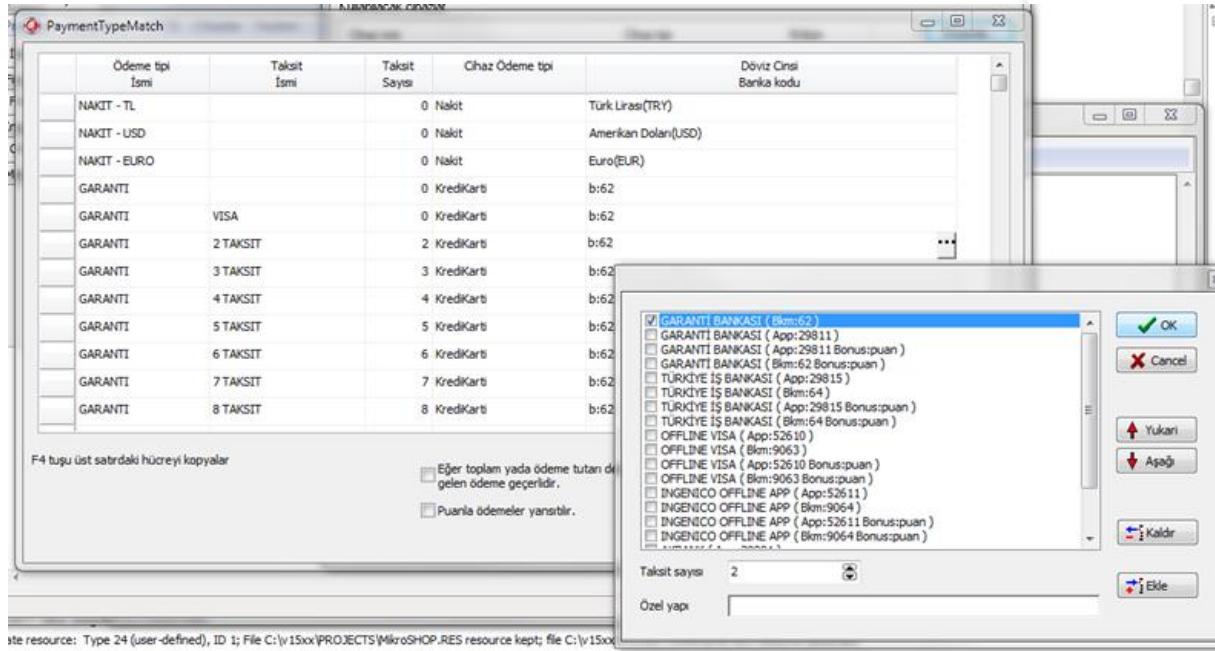
Not: Birim Tanımları'nda Ondaklı miktar seçimi gelmiştir. Programımızın içinde ondaklı seçimi birime bağlı değil stok kartına bağlıdır. O yüzden aynı birimde hem ondaklı hem de ondaklısız olabilir. Eğer Ondaklı seçilirse cihazdaki birim karşılığı da ondaklı seçilmelidir.

- Payment Types (Ödeme tipi eşleşmesi)

Payment Types seçimi yapıldığında ekran boş olarak karşımıza gelecektir. **(Daha önce kurulum yapılanlarda dolu olabilir)** Bu yazıları silip  ayar butonuna bastığınızda seçim yapabileceğiniz ekran karşınıza gelecektir. Ödeme tiplerinin cihaz karşılığını seçip işlemimize devam ediyoruz.

Ödeme tipi seçimlerinde “Cihaz ödeme tipi” seçilir. Bu ana ödeme tipini gösterir; Nakit-Kredi kartı gibi. “Döviz Cinsi/Banka Kodu” alanında da detaylar verilir.

Banka yada uygulama seçilir, Kredi kartınının Puanından bahsediliyorsa Bonus:... yazan seçenek seçilir. Ingenico için olmasa da diğerlerinde bir öncelik sırası söz konusu olabilecektir. Bu yüzden birden fazla seçmeye ve bunları sıralamaya imkan verir. Eğer o kredi kartı ödemesinin taksitli halini belirleyecekse önce ödeme tipini seçip daha sonra “Taksit Sayısı” alanından da taksit miktarını seçmelisiniz.



Kurulum işlemlerimizi tamamladıktan sonra cihaz ile bağlantı işlemlerimizi gerçekleştirebiliriz.