

Ürün : Bordro Plus
Bölüm : Bireysel Emeklilik Otomatik Katılım

BİREYSEL EMEKLİLİK OTOMATİK KATILIM

Bireysel Emeklilik Tasarruf ve Yatırım Sistemi Kanununda Değişiklik Yapılmasına Dair Kanun Tasarısı, 01.Ocak.2017 tarihinde yürürlüğe girmek üzere TBMM Genel Kurulunda kabul edilerek, yasalaşmıştır.

Yasalaşan BES otomatik katılım uygulaması, işyeri bazlı özel emeklilik planlarına yönelik bir uygulamadır. Çalışanların otomatik olarak bir emeklilik planına dahil edilmesi ve ilgili kişilere belirli şartlar çerçevesinde plandan çıkma imkanı verilmesi esasına dayanmaktadır ve 45 yaş altı çalışanları kapsamaktadır.

BES otomatik katılım uygulaması şirket çalışan sayılarına bağlı ve kademeli olarak 2017 yılında uygulamaya alınmıştır. Genelge ve sistemle ilgili diğer bilgilere <http://www.bireyselemeklilik.gov.tr> adresinden ulaşabilirsiniz.

Otomatik Katılım Kademeli Geçiş

Tarih	Firma Çalışan Sayısı
1.01.2017	1.000+
1.04.2017	250-999
1.07.2017	100-249
1.01.2018	50-99
1.06.2018	10-49
1.01.2019	5-9

Bu süreçle ilgili işverenin yükümlülükleri;

- Bir Bireysel Emeklilik şirketi ile anlaşmak,
- Kanunun belirlediği kriterlere uygun olarak çalışanlarını bireysel emeklilik sistemine dahil etmek,
- Dönemsel katkı paylarını hesaplamak, çalışanların maaşlarından ilgili payı düşmek, sigorta şirketine bildirmek ve bir gün sonrasında sigorta şirketinin banka hesabına yatırmak,
- Çalışanları ile ilgili cayma, ara verme, katkı payı değişikliği gibi talepleri takip etmektir.

DİKKAT EDİLECEK NOKTALAR

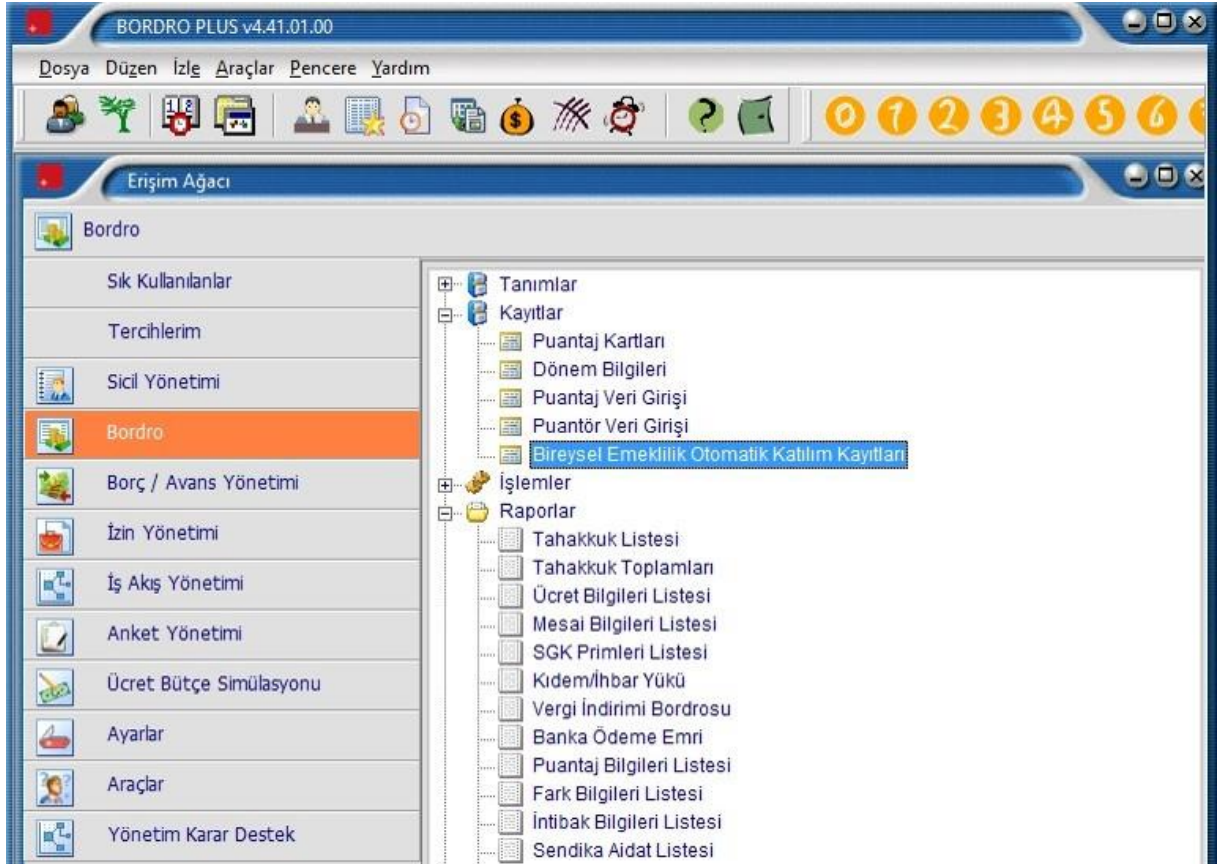
- Katkı payı tutarının tamamı çalışanın maaşından kesilecek bir ek kesinti olacaktır.
- Katkı payı tutarı çalışanın ilgili dönemdeki SGK matrahının % 3 ünden az olamaz.
- Örnek olarak Ocak ayı dönemi için 25'inde maaş yapıldı ve 30'unda çalışanların hesaplarına rakamlar aktarıldı ise, 31 ocak itibarıyla kesilen katkı payları Bireysel Emeklilik şirketlerine aktarılmalıdır.

Ürün : Bordro Plus
Bölüm : Bireysel Emeklilik Otomatik Katılım

- Katkı payı tutarlarının virgülden sonraki kısmı dikkate alınmaz.

Bordro Plus 4.41.01.00 versiyonu ile beraber programda geliştirmeler yapılmıştır.

- Programda erişim ağacındaki Bordro modülü Kayıtlar menüsü altına “Bireysel Emeklilik Otomatik Katılım Kayıtları” seçeneği eklenmiştir.



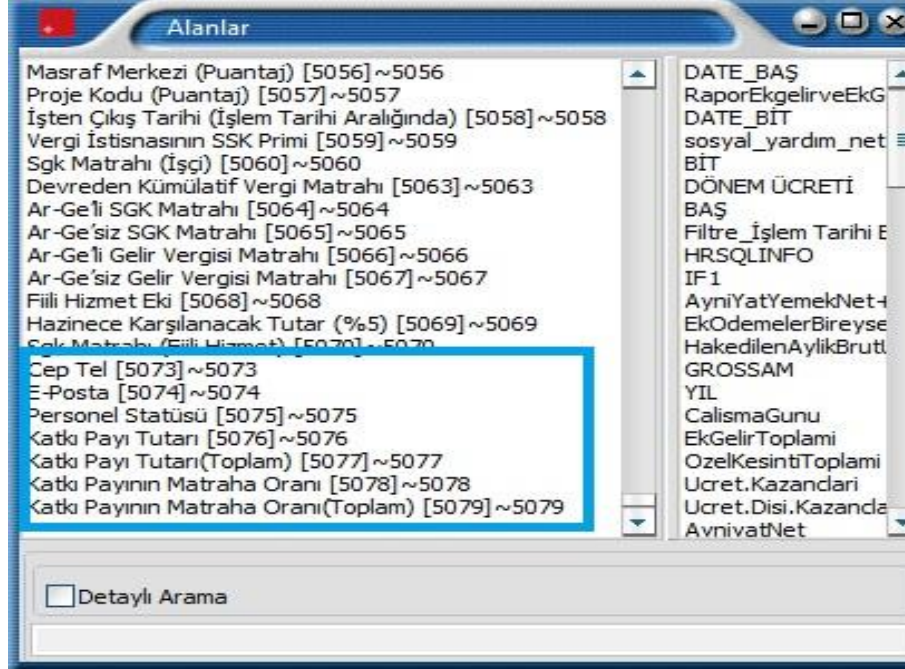
- Ek kesinti türündeki çalışma parametrelerinin İşlem Türü seçeneklerine “Bireysel Emeklilik Otomatik Katılım” seçeneği eklenmiştir.

Ürün : Bordro Plus
Bölüm : Bireysel Emeklilik Otomatik Katılım

- Puantaj öndeğerlerine P755 (P_Otomatik Katılım Tutarı) parametresi eklenmiştir.
- Kanun parametrelerindeki SGK Matrah ve Oranları sekmesine "Otomatik Katılım Minimum Oranı" alanı eklenmiştir.

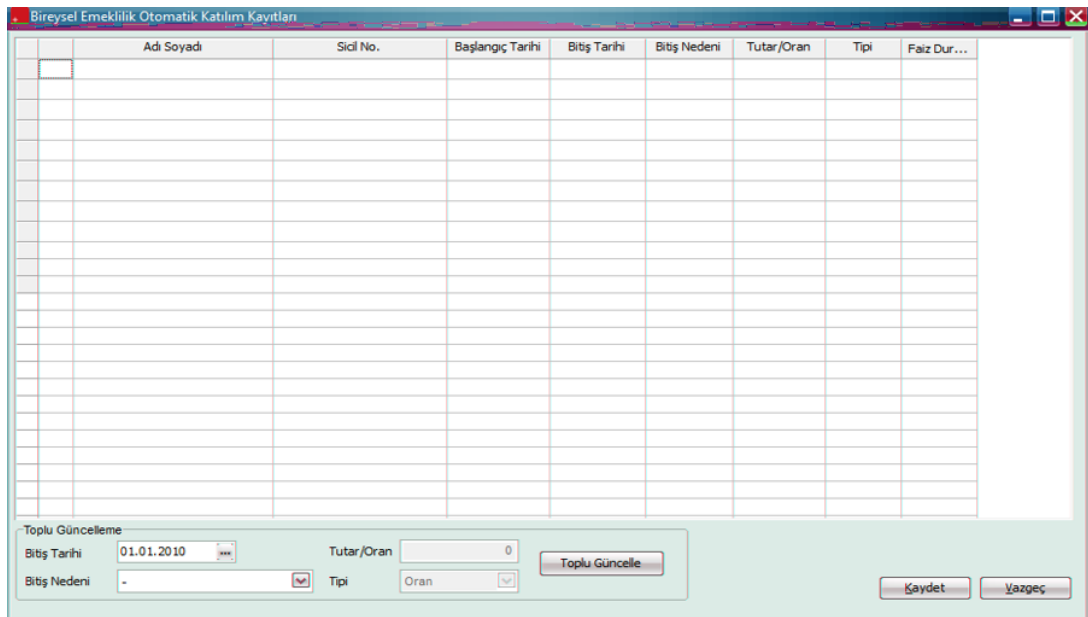
Ürün : Bordro Plus
Bölüm : Bireysel Emeklilik Otomatik Katılım

- Tahakkuk Listesi standart alanlar listesine uygulama kapsamında yeni alanlar eklenmiştir.



Programda Yapılması Gerekenler:

Bireysel Emeklilik Otomatik Katılım Kayıtları seçeneğine tıkladığında hali hazırda sisteme kayıtlı olan personeller listelenir. Bu kapsamda veritabanına bu bilgilerin tutulacağı LH_XXX_AUTOINDEPEND tablosu eklenmiştir. Yeni versiyona ilk geçişte bu tablo boş olduğundan listede herhangi bir personel listelenmeyecektir.



Ürün : Bordro Plus
Bölüm : Bireysel Emeklilik Otomatik Katılım

Bu ekranda listelenen bilgiler :

Adı Soyadı : Bu kolonda personellerin adı ve soyadı listelenmektedir.

Sicil No : Listelenen personellerin sicil kodu bilgisidir.

Başlangıç Tarihi : Durumun başlangıç tarihi

Bitiş Tarihi : Durumun bitiş tarihi

Bitiş Nedeni : Sistemden çıkış durumunda ve de katkı payı tutar/oran değişikliği durumunda bitiş nedeni listeden seçilir.Seçenekleri İşten Çıkış, Cayma, Ara Verme, Katkı Payı Tutarı Değişikliği'dir.

Tutar/Oran : Her ay bireysel emeklilik şirketlerine gönderilecek katkı payı tutarı oran veya tutar olarak belirlenebilir.Burada oran olarak girilen tutar, o dönemdeki SGK matrahına göre hesaplanacak olan oranı göstermektedir.Kanun parametresinde tanımlanmış olan "Otomatik Katılım Minimum Oranı" değerinden daha küçük bir değer girilememektedir.

Tipi : Girilen değer tutar ya da oran olduğunun seçildiği bölümdür.

Faiz Durumu : Personel kendi ücretinden kesilecek katkı paylarının birikimi için faizli mi faizsiz mi bir fon istediğini çalıştığı kuruma belirtmelidir.Tercihi ise bu kolonda tanımlanır.Seçenekleri "Faizli" ve "Faizsiz" dir.

Kanunda belirtildiği üzere 45 yaşından küçük ve TC Kimlik No kontrolünden geçen uygun adayları toplu olarak ekleyebilmek için sağ klik "Toplu Katılımcı Ekle" seçeneği kullanılır.

Ürün : Bordro Plus
Bölüm : Bireysel Emeklilik Otomatik Katılım

Mevcut personellerin yaş ve TC Kimlik Numarası kontrollerinin sonuçları “Durumu” kolonunda belirtilir. Bu iki verinin eksik veya hatalı olduğu personeller var ise bu ekran üzerinden sicil kartına ulaşılarak değişiklik yapılabilir.

Durumu bilgisi “Uygun” olan personeller mouse ile tek tek ya da CTRL+A tuş kombinasyonu ile toplu olarak işaretlenerek, başlangıç tarihi, tutar/oran ve faiz durumu bilgileri ile beraber Bireysel Emeklilik Otomatik Katılım Kayıtları ekranına eklenebilir.

Sicil Numarası	Adı	Soyadı	Doğum Tarihi	Durumu	İşe Giriş Tarihi	İşyerine Giriş Tarihi	Sosyal Güvenlik Numarası
0000000000000001	AHMET	DEMİR		TCKN, Doğum Tarihi doğrulanmadı.	01.01.2014	01.01.2014	001
0000000000000002	Burhan	Yıldırım		TCKN, Doğum Tarihi doğrulanmadı.	15.01.2014	15.01.2014	001
0000000000000003	DİLEK	BIÇAKCI	08.08.1976	Uygun.	01.07.2015	01.07.2015	001
0000000000000007	KORHAN	TAŞÇIKAR	13.01.1982	Uygun.	29.12.2016	29.12.2016	001

Bu ekranda “Kaydet” butonuna basıldığında kaydedilmiş olan kişiler için başlangıç ve bitiş tarihi arasında yapılacak olan puantajlarından katkı payı kesintisi yapılacağı sisteme tanımlanmış olur.

Adı Soyadı	Sicil No.	Başlangıç Tarihi	Bitiş Tarihi	Bitiş Nedeni	Tutar/Oran	Tipi	Faiz Dur...
<input type="checkbox"/> DİLEK BIÇAKCI	0000000000000003	01.01.2017		-	3 Oran	Faizli	
<input type="checkbox"/> KORHAN TAŞÇIKAR	0000000000000007	01.01.2017		-	3 Oran	Faizli	
<input type="checkbox"/>				-	Oran	Faizli	

Toplu Güncelleme
 Bitiş Tarihi: 01.01.2017 Tutar/Oran: 0
 Bitiş Nedeni: - Tipi: Oran
 Toplu Güncelleme
 Kaydet Vazgeç

Ürün : Bordro Plus
Bölüm : Bireysel Emeklilik Otomatik Katılım

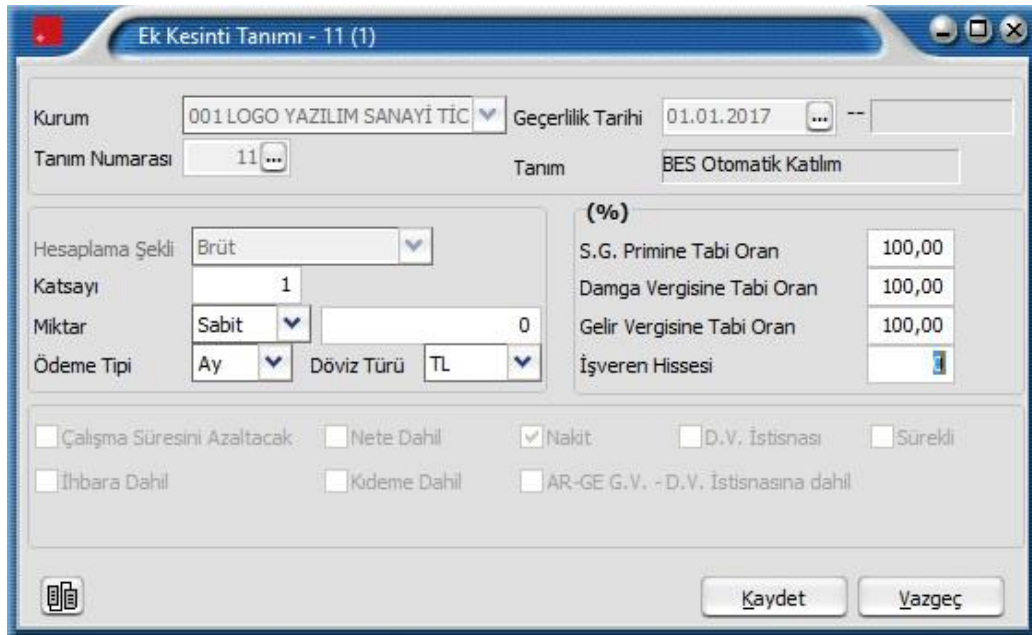
Toplu olarak güncelleme yapılmak istendiğinde bu güncellemenin hangi personeller için yapılacağı, sağ klikten “Hepsini Seç” seçeneği ile veya personeller mouse ile tek işaretlenerek seçilebilir. Bu kişiler için “Toplu Güncelleme” işlemi ile Bitiş Tarihi ve Bitiş Nedeni belirtilerek toplu olarak cayma işlemi yapılabilir. Bitiş nedeni “katkı payı tutarı değişikliği” yapılarak tutar/oran alanı toplu şekilde güncellenebilir.

Bir kişinin birden fazla satırı olabilir.Örneğin personel bir tarihten itibaren katkı payı tutarını değiştirmek isteyebilir.Bu tür değişiklikler tarih bazlı olarak tutulacaktır. Bu kişiler için son kaydından silme işlemi yapılabilir. Listeye yanlışlıkla eklenmiş ve tarihçe kaydı tutulmak istenmeyen kişiler yine üstte belirtildiği gibi seçilerek sağ klikten “Toplu Katılımcı Sil” seçeneği ile tarihçe kaydı olmayacak şekilde silinebilir.

Çalışma ve Kurum Çalışma Parametresi Tanımlamaları:

Bireysel Emeklilik Otomatik Katılım Kayıtları ekranında puantaj yapılacak olan tarih aralıkları için katılımcı kayıtları yapıldıktan sonra programda işlem türü “Bireysel Emeklilik Otomatik Katılım” olan bir ek kesinti çalışma parametresi tanımlanmalıdır.

Daha sonra bu parametre kurum çalışma parametresi olarak kurumlara da tanımlanmalıdır.Burada dikkat edilmesi gereken husus;eklenecek olan kurum çalışma parametresinde İşveren Hisse Oranı değeri “0” olarak seçilmelidir.Ayrıca S.G. Primine Tabi Oran,Damga Vergisine Tabi Oran ve Gelir Vergisine Tabi Oran değerleri “100” Olarak kalmalı ve müdahale edilmemelidir.



Eklenmiş olan kurum çalışma parametresi sicil kartlarının tabi olduğu ek kesinti tanımlarına eklenmelidir.

Ürün : Bordro Plus
Bölüm : Bireysel Emeklilik Otomatik Katılım

Kanun Parametresi Tanımlamaları:

Kanun parametrelerindeki SGK Matrah ve Oranları sekmesine “Otomatik Katılım Minimum Oranı” alanı eklenmiştir.

Bu alan 4.41.01.00 versiyona geçildikten sonra öndeğer 3 olarak gelmektedir.

Bireysel Emeklilik Otomatik Katılım Kayıtları ekranındaki katkı payı tutarı/oranı alanına girilen tutar bilgisi, bu alandaki oran bilgisinden daha küçük değer girilen personeller için kanun parametrelerindeki minimum oran üzerinden kesinti yapılacaktır.

Puantaj Öndeğeri Tanımlamaları:

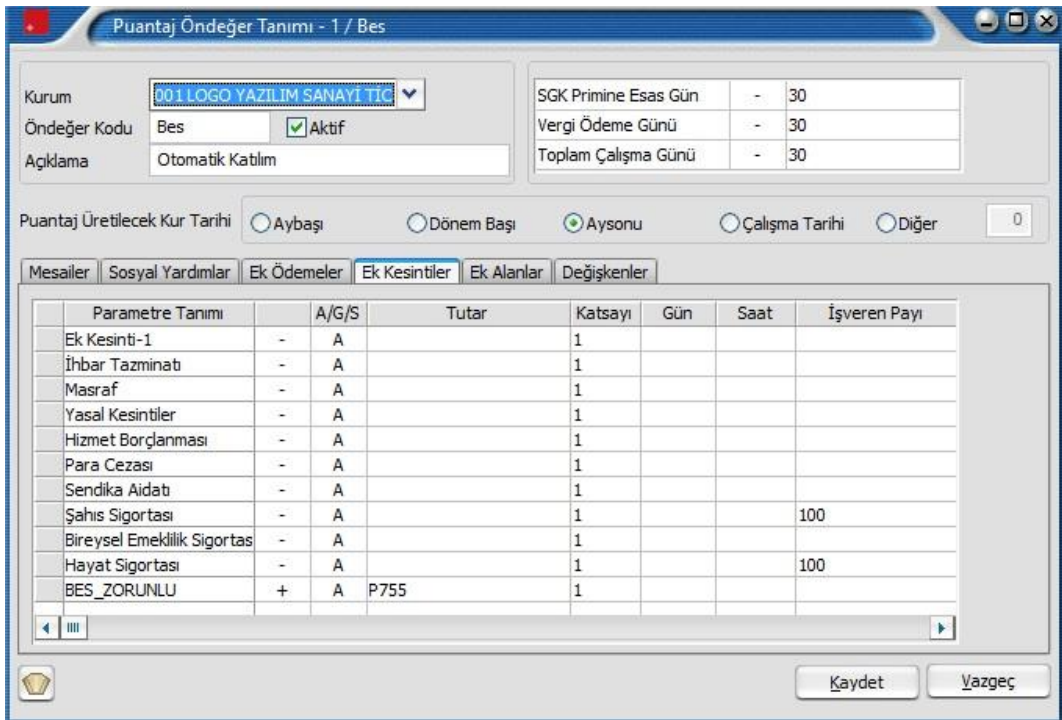
Puantaj öndeğerlerine P755 (P_Otomatik Katılım Tutarı) parametresi eklenmiştir. Bu parametrenin ilgili otomatik bireysel emeklilik kesintisi tanımının yapıldığı ek kesinti satırında tutar alanına tanımlanması gerekmektedir.

Bu parametre personelin katkı payı oranı ile SGK matrahının çarpımını veya tutar seçilmiş ise tutarı puantaja getirir. Puantajda hesaplanan tutar SGK Matrahı * Otomatik Katılım Minimum Oranı (0,03) değerinden daha küçük olamaz. Daha küçük bir değer hesaplanıyor ise bu çarpımın sonucu puantaja getirilir.

Ürün : Bordro Plus
Bölüm : Bireysel Emeklilik Otomatik Katılım

Örnek verecek olursak eğer personelin puantajında SGK matrah tutarı 2000 TL ise en az ödeyeceği katkı payı tutarı 60 TL olmalıdır. Bireysel Emeklilik Otomatik Ödeme Kayıtları ekranında ilgili personel için tutar olarak 50 TL tanımlanmış olsa dahi hesaplanan katkı payı tutarı 60 TL olacaktır.

Maaş dönemdeki puantajlar eklendikten sonra son olarak aşağıda örneği görülen puantaj öndeği uygulanmalıdır.



Puantaj Öndeği Tanımı - 1 / Bes

Kurum: 001 LOGO YAZILIM SANAYİ TİC
 Öndeği Kodu: Bes Aktif
 Açıklama: Otomatik Katılım

SGK Primine Esas Gün: - 30
 Vergi Ödeme Günü: - 30
 Toplam Çalışma Günü: - 30

Puantaj Üretilecek Kur Tarihi: Aybaşı Dönem Başı Aysonu Çalışma Tarihi Diğer 0

Mesailer | Sosyal Yardımlar | Ek Ödemeler | **Ek Kesintiler** | Ek Alanlar | Değişkenler

Parametre Tanımı	A/G/S	Tutar	Katsayı	Gün	Saat	İşveren Payı
Ek Kesinti-1	- A		1			
İhbar Tazminatı	- A		1			
Masraf	- A		1			
Yasal Kesintiler	- A		1			
Hizmet Borçlanması	- A		1			
Para Cezası	- A		1			
Sendika Aidatı	- A		1			
Şahıs Sigortası	- A		1			100
Bireysel Emeklilik Sigortası	- A		1			100
Hayat Sigortası	- A		1			
BES_ZORUNLU	+ A	P755	1			

Kaydet Vazgeç

Puantaj Kartı Üret İşlemi İle Katkı Payı Hesaplanması:

Puantaj kartı üret işlemi ile birden çok öndeği seçimi yapılabilir ve bu öndeği tanımlamaları seçim sırasına göre maaş hesaplamasında kullanılabilir. Bu özellik kullanılarak tek bir puantaj kartı üret işlemi ile hem maaş hesaplanabilir hem de hesaplanan maaşa göre katkı payı hesaplanabilir.

Ürün : Bordro Plus
Bölüm : Bireysel Emeklilik Otomatik Katılım



Puantaj kartı üret ekranında puantaj öndeğeri seçimi yapılırken önce maaşın hesaplatılacağı puantaj öndeğeri mouse ile seçilerek işaretlenmeli daha sonra da katılım payının hesaplatılacağı öndeğer seçilerek işaretlenmelidir. Bu seçim sırasına göre program arka planda önce maaş puantajını programa ekler. Daha sonra hesaplanan SGK matrahına göre katkı payı hesaplaması yapılır.

Firmalar ara dönem ekleyerek personellerine ilgili maaş döneminde birden çok puantaj kartı ekleyebilir. Böyle bir durumda o aydaki toplam SGK matrahı * Minimum Oran değeri hesaplanarak ödenmiş toplam katkı payları çıkarılıp aradaki fark puantaja yansıtılacaktır.

Ürün : Bordro Plus
Bölüm : Bireysel Emeklilik Otomatik Katılım

Örnek:

Maaş=2000 TL brüt

Bireysel Emeklilik Katılım Payı Tutarı:90 TL (Bireysel Emeklilik Otom. Ödeme Kayıtları ekranında tutar olarak 90 TL belirtilmiştir.)

Personele 30.01.2017 tarihinde yapılan puantajda maaş hesaplanıyor.Puantaj öndeğeri ile bireysel emeklilik katılım payı tutarı olarak 90 TL olarak hesaplanıyor.

Personele daha sonra 31.01.2017 tarihinde yeni bir puantaj kartı ile ek ödeme veriliyor.(2000 TL)Bu puantaj için hesaplatılan bireysel emeklilik katılım payı ise 30 TL olacaktır.Çünkü Bireysel Emeklilik Otom. Ödeme Kayıtları ekranında 90 TL olarak belirtilen değer ilgili aydaki toplam SGK matrahı * Minimum Katılım Oranı değerinden düşük olduğu için aradaki fark puantaja yansıtılmıştır.

Toplam SGK matrahı (4000 TL) * Minimum Katılım Oranı (%) =120 TL

İkinci puantaja yansıtılacak katılım payı tutarı : 120 TL – 90 TL (İlk puantajdaki katılım payı tutarı)=30 TL

Tahsilat Listesi :

Personellerden kesilen katkı payı tutarları ay sonunda bireysel emeklilik şirketine excel formatında gönderilmesi gerekmektedir. 84190876-305.99-E.36994 Sayılı Genelge EK-19'a göre firmalar için gönderilmesi gereken bilgiler aşağıdaki gibidir:

EK – 19 : Tahsilat Verisi

I.İşverene ait bilgiler:

- a) Sicil Numarası
- b) Vergi Kimlik Numarası
- c) Bağlı bulunduğu vergi dairesi
- ç) SGK İşyeri Sicil Numarası
- d) (Banka vb.) şubeler için şubenin bağlı olduğu (bankanın) işverenin işyeri sicil numarası

II.Çalışana ait bilgiler:

- a) İsim – Soyisim
- b) Tckn/Mkn
- c) Doğum Tarihi
- ç) Telefon No ve/veya E-Posta adresi
- d) Maaş Hesap IBAN Numarası
- e) Çalışan Statüsü:
 - i) Yeni Giren
 - ii) Mevcut Çalışan
 - iii) Ücretsiz İzin vb.
 - iv) Ara Vermiş - Talep Üzerine

III.Ödemeye ilişkin Bilgiler

- a) Dönem Bilgisi (Yıl/Ay)
- b) Ücret Ödeme Günü (Yıl/Ay/Gün)
- c) Ödeme Tipi
 - i) Katkı Payı
 - ii) Kompanse/Ek Katkı Payı Tutarı
 - iii) Eksik veya Hiç Ödenmemiş Katkı Payı Tutarı*
 - iv) Mahsup Tutarı**
- ç) Katkı Payının Matraha Oranı (Kesinti Oranı)
- d) Katkı Payı Tutarı

* "Eksik veya hiç ödenmemiş katkı payı tutarları" için ayrıca dönem bilgisi verilir veya bu tutarlar için yeni bir tahsilat verisi hazırlanabilir.

** "Mahsup edilecek tutarlar" için (-) eksi bakiye yazılacak dönem ile (+) artı bakiye yazılacak dönem bilgisine yer verilir veya bu tutarlar için yeni bir tahsilat verisi hazırlanabilir.

Tarih : 19.01.2017
Konu : Bireysel Emeklilik Otomatik Katılım İşlemleri

DESTEK DOKÜMANI



Ürün : Bordro Plus
Bölüm : Bireysel Emeklilik Otomatik Katılım

Gönderilmesi gereken tahsilat listesi, program içerisindeki Tahakkuk Listesi raporu kullanılarak excel formatında alınabilmektedir. Bunun için rapor tasarımında bulunan ve de 4.41.01.00 versiyon ile gelen yeni standart alanlar kullanılabilir.